

TITOLO LA INSICUREZZA NEGLI SPAZI PUBBLICI. LA PREVENZIONE AMBIENTALE IN CATALOGNA: IL CASO DEL TURISMO



**Comune
di Bologna**

*Nome Cognome Francesc Guillén
Responsabile di progetti ed
organizzazione. Cabinet di
Sicurezza e Politiche trasversali*

LA PREVENZIONE AMBIENTALE IN CATALOGNA

ACPIDA:

Crime Prevention Through Environmental Design (CPTED)

Non esiste in Catalogna?



Esiste: Raval, Nou Barris, Sant Cosme (Prat de Llobregat), Bellvitge (seconda generazione).





Esistono previsioni legali.

Catalogna: Legge e regolamento urbanistico

Leggi di quartiere (2004-2022)

Legge di uguaglianza fra uomini e donne .(2015)

Spagna: legge del suolo urbano (2015)

Si applicano ?



Parametri internazionali



ISO 22341:2021

Security and resilience — Protective security — Guidelines for crime prevention through environmental design.

UNE-CEN/TS 14383-2:2022

Prevención del crimen a través del diseño de edificios, la planificación urbana y el mantenimiento de la ciudad. Parte 2: Principios y proceso (Ratificada por la Asociación Española Normalización en abril de 2023.)



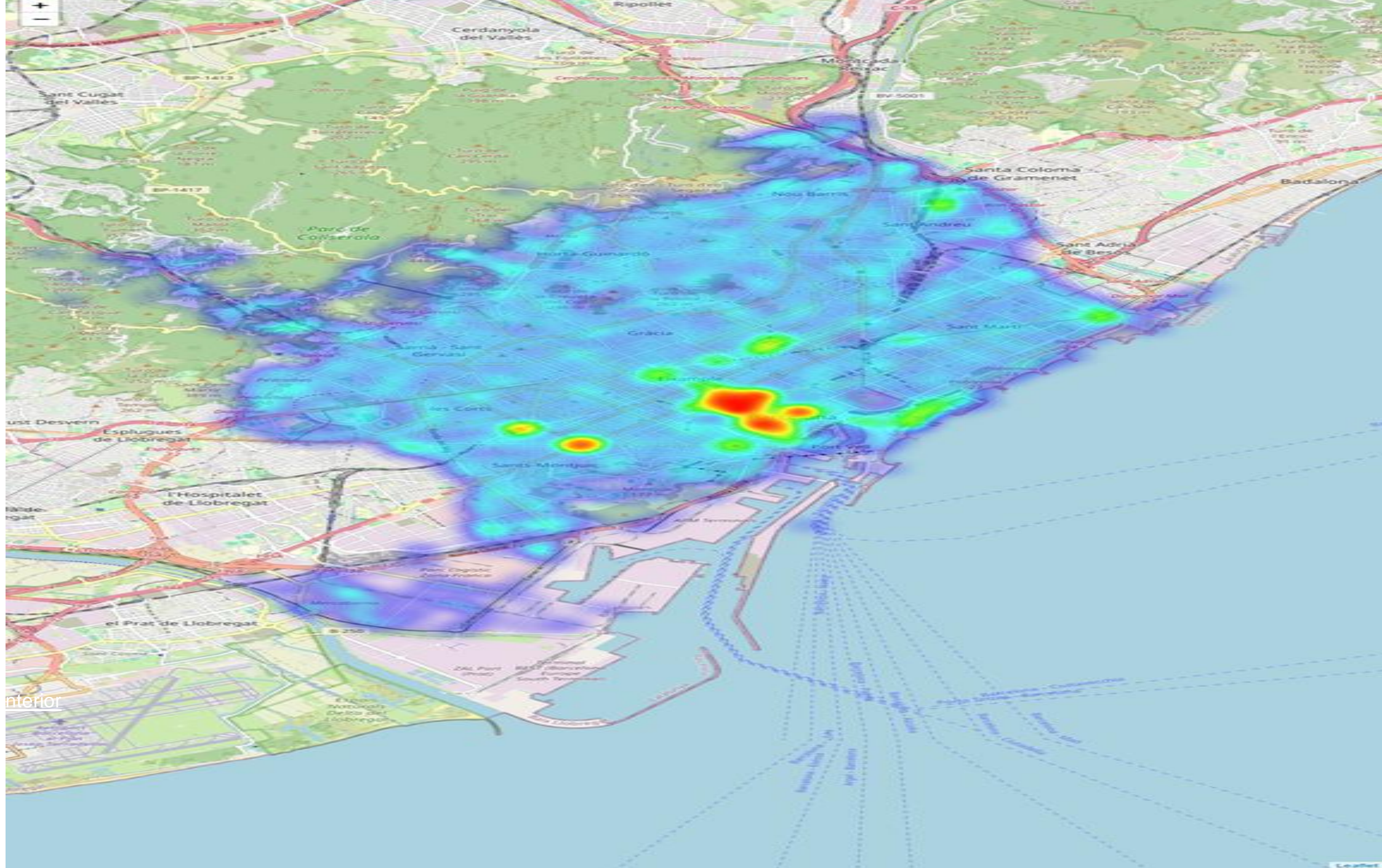
La criminalità e la insicurezza:

Si concentrano negli spazi concreti

In città considerate insicure ci sono posti perfettamente sicuri

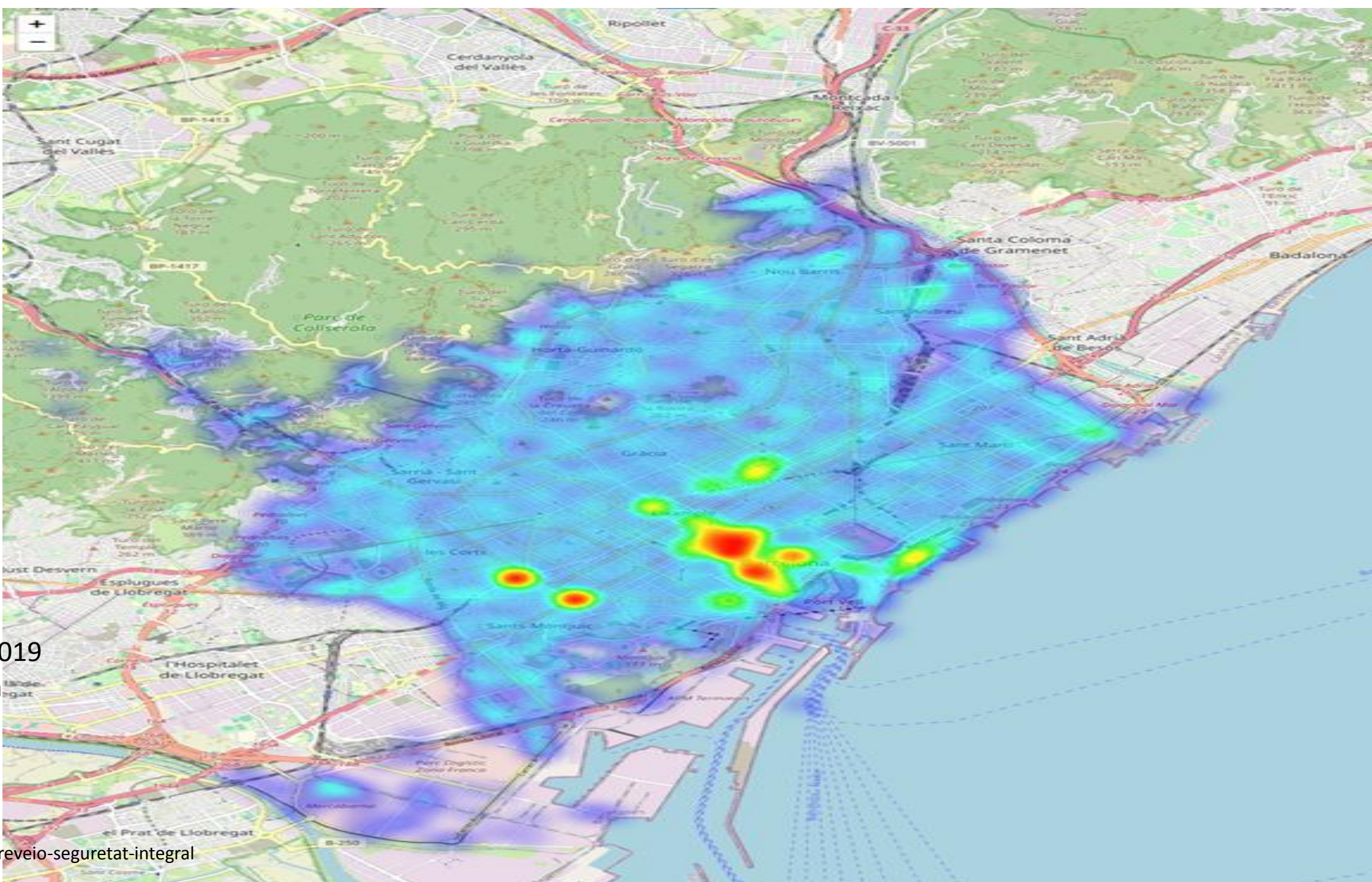
In città considerate sicure ci sono posti molto insicuri



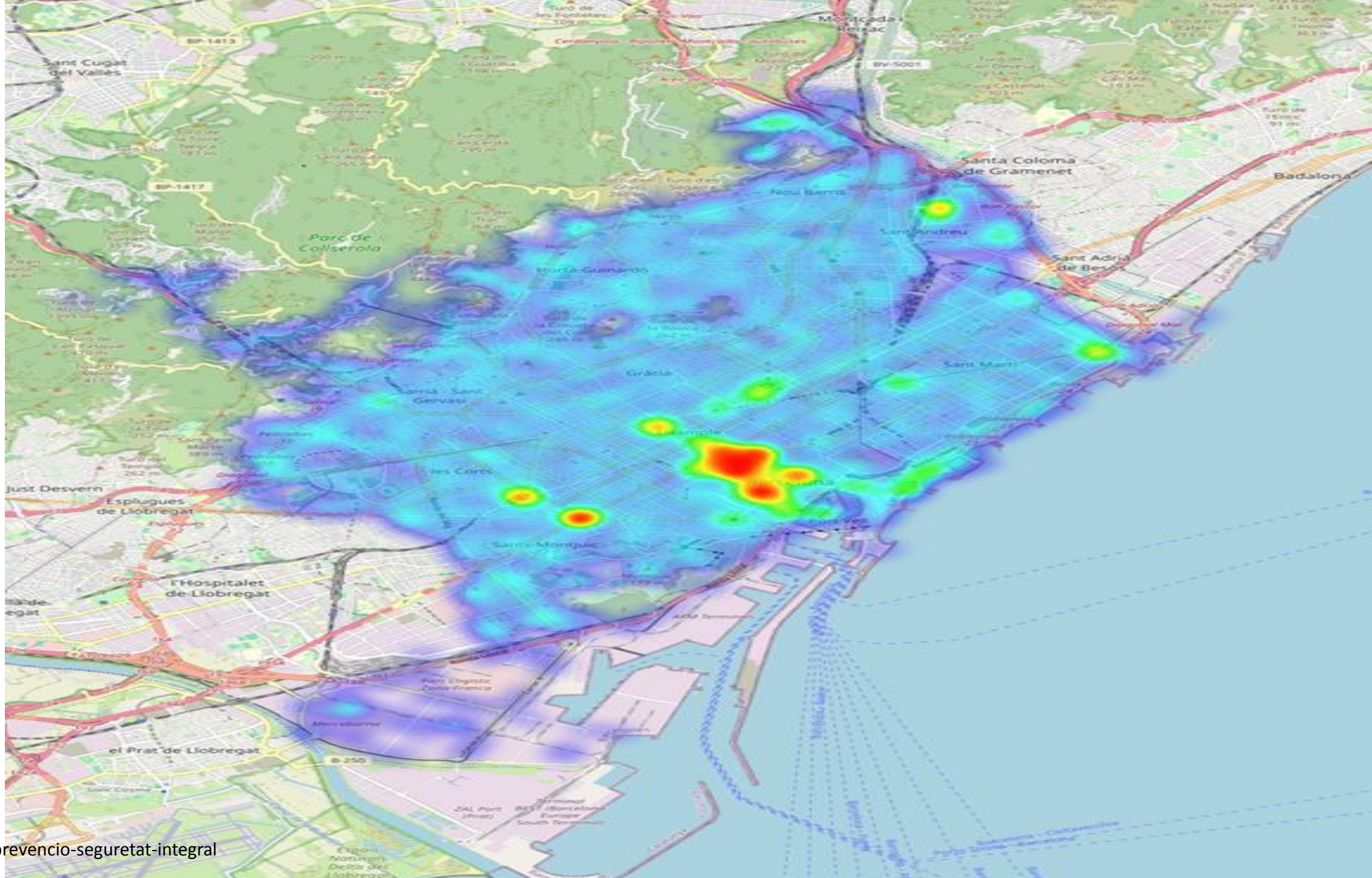


Barcellona
2019

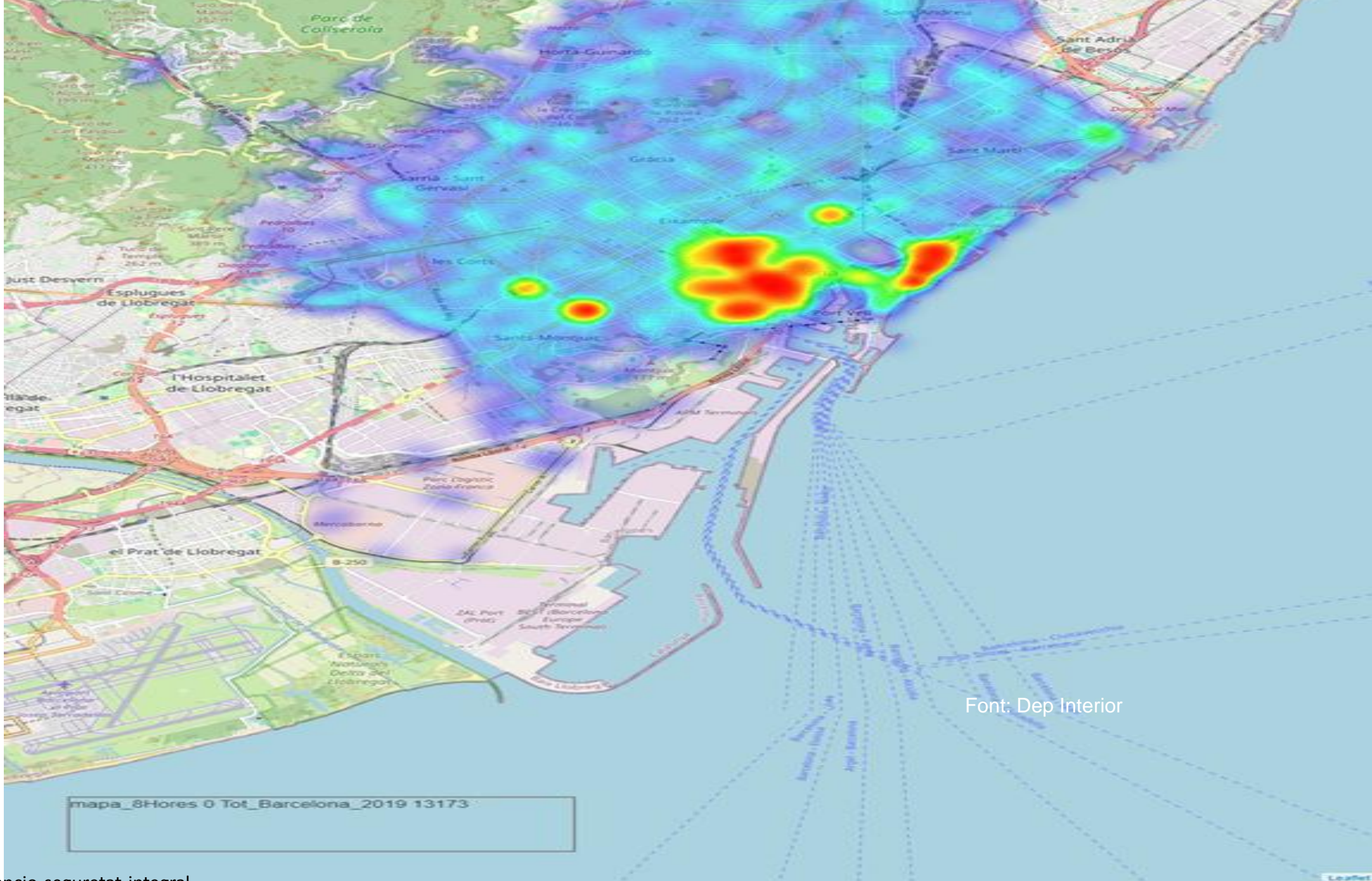
Fonte: Int



Barcelona, 2019
06:00-14:00h
Fonte: Int

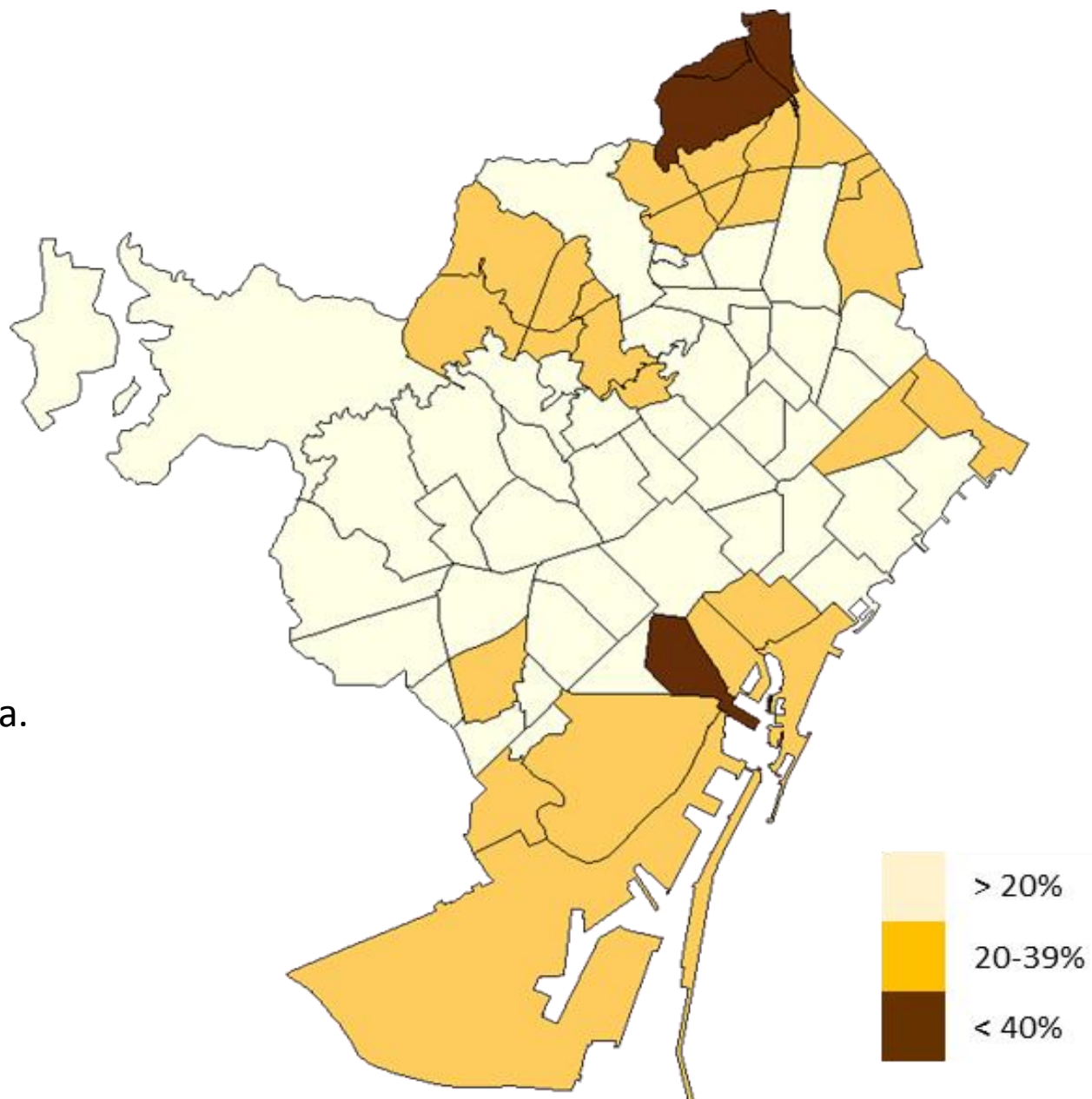


Barcelona,
2019
14:00-22:00 h
Fonte: int



Barcellona,
2019
22:00-06:00 h.
Fonte: Int





Insicurezza Barcellona.
Stimazione
Istituto Metropoli.

La insicurezza negli spazi pubblici

Due ricerche rilevanti (tesi dottorali) sulla criminalità a Barcellona negli ultimi anni:

Sánchez, H. (2024) - *La explicación de la delincuencia en Barcelona: Una aproximación desde la criminología espacial.*

Maldonado, D. (2024). *Gentrificación turística, desorganización social y delincuencia urbana.* Atelier. Barcellona.

Cose che favoriscono la insicurezza e la criminalità

Disorganizzazione sociale/poca coesione/ efficacia collettiva

Rotazione della popolazione

Eterogeneità nazionale/etnica/culturale.

Deterioro fisico degli spazi.

Oggettivi attrattivi



Manca di controllo sociale informale

Possibilità di successo dell'azione criminale
(oggettivi attrattivi e mancanza di sorveglianza).

Possibilità di disordine.



(Sánchez, 2024) ha provato di collegare insicurezza e criminalità con finestre rotte a livello dell'unità censuali; prima conclusione: gli spazi deteriorati soffrono più criminalità.

Maldonado (2022, 2024). Il turismo è una causa rilevante per l'insicurezza e la criminalità a Barcellona.

I punti caldi di tutti due autori coincidono: Infatti Sánchez (2024) finalmente abbandona la idea delle finestre rotte parla anche di disorganizzazione sociale a causa del turismo combinato con la teoria degli attività quotidiane (opportunità delittive).

Turismo (in senso ampio):

Due tipi di turismo:

Tradizionale: vengono pochi giorni e tornano ai loro paesi (alberghi, Airbnb, appartamenti).

Lavorativo: Liberi professionisti vengono alcuni mesi o anni ad abitare a Barcellona dove (o da dove) lavorano. Hanno potere acquisitivo alto. <https://barcelonaexpatlife.com/>



Turismo (I):

Fa aumentare il prezzo degli affitti. I vicini sono costretti a lasciare il quartiere (ed anche la città).

Una parte importante della popolazione di quartiere cambia costantemente d'alloggio (quartieri dove 1/3 parte cambia alloggio ogni anno –Ciutat Vella).

Incremento di inciviltà per parte dei turisti.

Popolazione molto diversa (cultura, nazionalità, etc.).

Quartieri che diventano parchi tematici: scarseggiano negozi di prime necessità, in aumento bar, ristoranti e negozi di oggetti souvenir.

Aumento di alloggi di Airbnb—(60,4% edifici completi-2022).

Offre oggetti attrattivi per i criminali.



Turismo (II)

Vicini che non si conoscono (e in più non si capiscono).

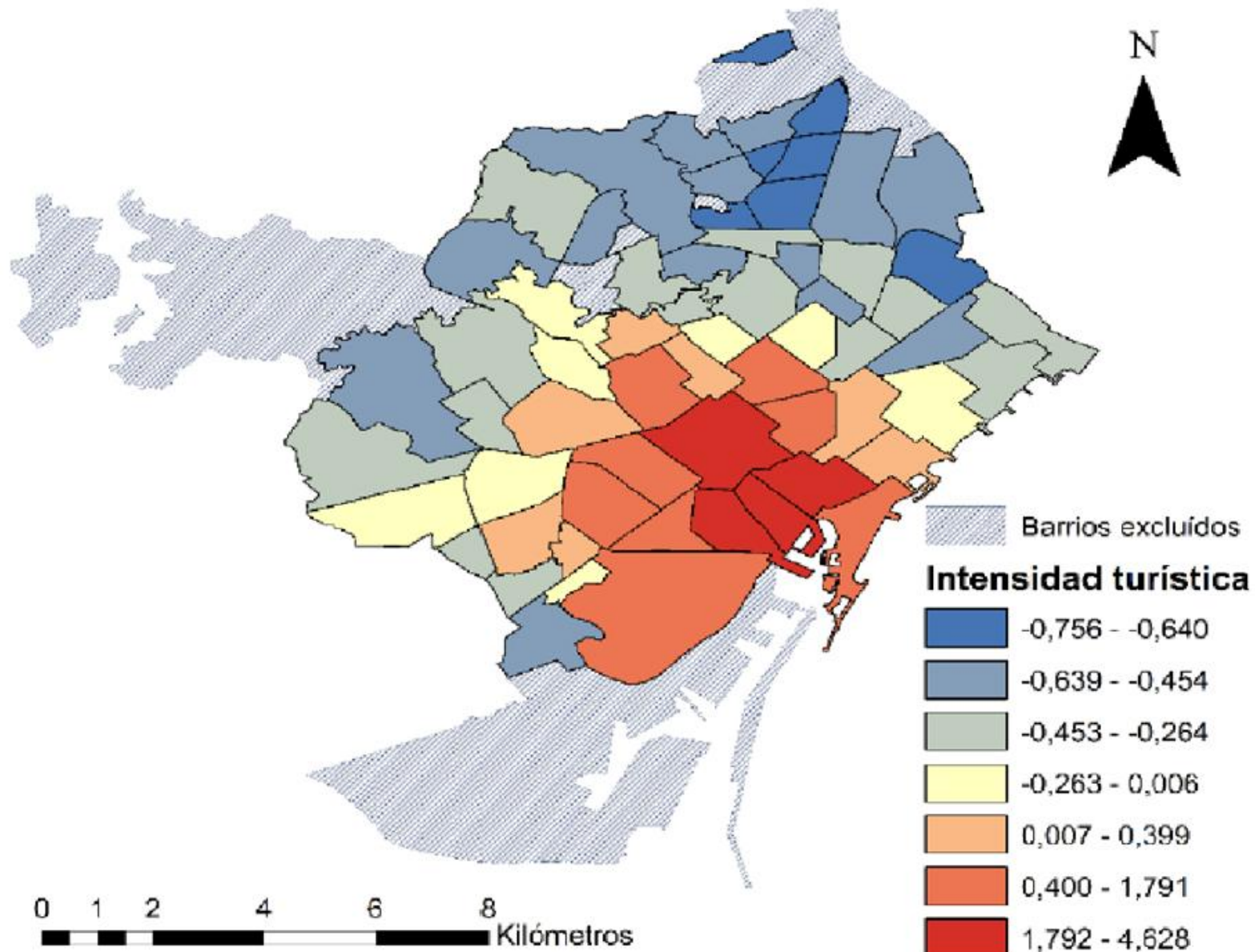
Non hanno rapporto con i proprietari dei negozi (vengono da fuori e anche rotano).

Vicini vedono stranieri con antipatia. Si sono già formati gruppi organizzati per lottare contro il turismo.

Non c'è nessun tipo di coesione/ efficacia. Gli spazi non sono di nessuno (anche i vicini possono vedere con simpatia che i turisti siano vittime di delitti, sono gli invasori!!) 10% + eterogeneità = -7,1-9,% efficacia collettiva (Maldonado, 2024).

Ci sono tanti oggetti attrattivi i nessun (pochi) guardiani!!!!





Cosa si può fare? (Maldonado, 2024) (I)

Migliorare le condizioni strutturali del quartiere (danneggiati per processi gentrificatori). La povertà non è sinonimo di criminalità, ma può dificultare la mescolanza sociale e fomentare la disuguaglianza.

Obbligo di mantenersi nel appartamento un periodo di tempo dopo l'acquisto (Amsterdam)?

Garantire la stabilità della popolazione del quartiere.

Promuovere la coesione sociale con infrastrutture.



Cosa si può fare? (II)

Sistemare gli spazi deteriorati.

Promuovere la disciplina dei turisti (sanzioni se serve).

Diversificare le attività economiche e sociale di quartiere. Non monocoltura turismo.

In lotta con quelli che cercano benefici economici veloci (ed il suo lobby politico e giuridico).





